

巾帼心向党 奋斗新征程

—3月主题党日活动

为丰富企业文化生活,进一步激发基层党建活力,推行支部联建共建机制,盛翔监理党支部、安宁兴城物业管理有限公司党支部、测绘公司党支部、中共云南国皓建设工程咨询有限责任公司党支部共同组织开展“党建联谊”及工会组织女职工前往昆明市五华区团结乡《阿哩哩风情寨》开展以《巾帼心向党 奋斗新征程》“三八妇女节”慰问为主题的关爱活动。

2022年3月11日下午13时,48名女职工统一在监理公司门口一起乘坐大巴车开赴阿哩哩风情寨,大家有说有笑、非常热闹,时间是那么的短暂,到达后全体女神进行合影、结束后自由结对参加水上摇摆桥,一起摇摆、水上漂、秋千、铁索桥、卡丁车等团队活动。

通过上述活动,既缓解了女职工们工作的疲惫和压力,又陶冶了性情,女神们在一起聊天、交流、做游戏既有益于女职工的身心健康、拉近了彼此之间的距离、增进了相互之间的感情,又增添了基层工会和女职工们的凝聚力、战斗力,使她们更加爱岗敬业、展现风采,以饱满的热情和愉悦的心情投入到工作中。**【李萍、王晓蕾】**

活动剪影





EPC项目模式下工程监理工作应注意的问题

随着建设领域的不断深化和改革，EPC项目模式也随之逐步在增加，尤其2014年始，EPC项目模式的市场更进一步不断扩大，这种建设项目承发包模式今后将会成为主流，也意味着工程监理也将面临EPC项目模式下的新挑战。现就EPC项目模式下工程监理工作应注意的问题谈以下几点初见：

一、在EPC项目模式，虽然通过设计、采购、施工一体化集成，实现了各环节间更大程度的无缝衔接，降低了成本。但EPC项目模式需要工程总承包单位最基本的能力包括设计管理能力、采购能力、资源整合能力、计划管控能力和专业管理能力。而当前EPC项目模式的总承包单位以施工单位居多，施工单位普遍缺乏建设工程总体策划经验，尤其是设计管理和计划管控。因此，就要求监理在EPC项目模式下，必须注重设计管理，包括设计进度的管理，设计的协调等，力求设计方案尽可能技术最优，经济合理。尤其要预防总承包单位为最大化的降低设计成本，将设计分包给一些整体设计实力一般，甚至设计能力不足的设计单位，给项目带来更多的设计缺陷或设计风险。

二、在EPC项目模式，业主主要通过EPC合同对EPC承包商进行管理，对工程实施过程参与程度有所降低。同时也就增加了监理过程管理的工作量，尤其是协调工作。这就要求监理工作要更加有主动性，积极主动参与到过程管理的各环节，多渠道捕捉项目实施运行的信息，及时协调，即时纠偏。

三、在EPC项目模式下，工程总承包商对整个建设项目负责，但却并不意味着总承包商须亲自完成整个建设工程项目，除法律明确规定应当由总承包商必须完成的工作外，其余工作总承包商则可以采取专业分包的方式进行。故此，监理除对相关分包商的资格进行审查外，一方面要对相关分包商的综合能力以及保证程度进行充分了解、考察和评估，另一方面还要关注总承包商、分包商在项目管理中的管理职责的履行程度，预防分包商以包代管，弱化总承包商的管理职责。

以上几点初见希望公司的同事们在监理工作中通过实践，不断的总结和提炼，探究EPC项目模式下，更为有效的监管管控方式和工作方法，以满足业主对监理的需求和期望。【夏继鹏】

平凡的感动

—记兴城物业公司优秀员工 焦立新

焦立新，男，52岁，2010年7月1日入职。认识的人都叫他老焦，老焦并不显老，衣服总是那么的干净，他的办公桌和汽车也是那么的整洁，这就是他的生活态度，也可以叫习惯。他主要分管绿化和保洁工作，在此之前任职维修工作。多年来他兢兢业业，尽心尽责，工作中勇挑重担，思想开阔，善于学习，勤于思考，虚心向同事学习业务。他的工作总是安排的那么井井有条从不出差错，这到让他显得更平凡了。因为他的工作几乎不用旁人操心，也就少了些舆论，老焦的工作综合能力很强，在维修工作集中、滞后的情况下。他安排好自己的工作，主动分担疏通下水道，焊接水管，线路故障，太阳能等维修工作。

2021年春节前夕，安宁突发疫情，我们兴屯二区、宁和家园小区有9名员工被隔离，这真是对我们的考验，老焦除了安排好绿化与保洁的工作，还接手小区的收费工作，【这得强调收费从未出错】，完成2022年度收费率40%。由于天气和设备老化的原因，这段时间太阳能大量漏水，老焦就在没人来交费的时候，主动和维修人员一起抓紧抢修，要过年了谁家都急。

拉拉杂杂的写了这些，看似平凡的小事，一粒沙中看世界，一滴滴水中见人生。老焦在平凡的工作岗位上，充分的体现了他的敬业精神，默默无闻的奉献精神。老焦是值得我们学习和赞扬的，对于普通老百姓，平凡和平淡才是常态，在平凡中坚守，在平淡中坚持才是我们该有的样子。

老焦有原则，能吃亏，不怕苦，不怕累，业务强，还能关心人，在他的带动和影响下，办公室的各项工作取得了长足进步。





安宁滇中新区职教园区双创服务中心工程进展

安宁滇中新区职教园区双创服务中心工程为本公司监理的房建项目规模较大的项目之一，项目位于云南滇中新区安宁职教园区内，项目三面为已形成的市政道路，北东侧为文景路，现状系园区主干道路；南东侧为25号道路，现状为已建成但即将投入使用；南西侧为新建2号道路，现状已建成但即将投入使用；北西侧与安宁市委党校相邻，项目建设用地面积：16097.58 m²；建筑占地面积：5098.00m²，总建筑面积：79197.00m²，容积率：3.78。拟建建筑为3栋主楼及其裙楼构成，地下两层，最高层数为工程检验检测中心，20层79.2m，其次人才孵化中心17层67.6m，最低层为产业孵化中心，8层40.8m。

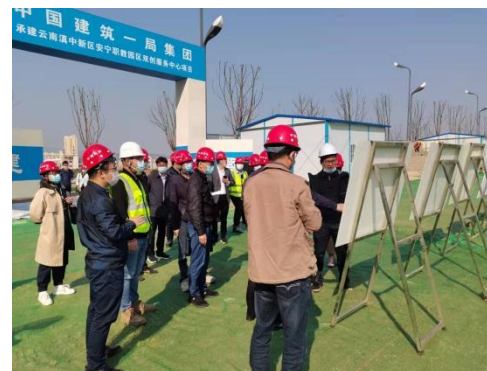
人员同步进场，目前已完成临建及开工的准备工作，已开始基坑支护相关工作，项目总工期为两年，预计2024年初建成投入使用。【姚鹏】



项目建成后的效果图



深基坑支护深层搅拌桩施工监理现场交底及过程检查



3月17日云南滇中新区管委会主任至现场调研

安宁市云龙水库库区八街街道办事处凤仪村委会龙凤村民小组“美丽家园·小康库区”移民新村建设项目

1、项目名称：安宁市云龙水库库区八街街道办事处凤仪村委会龙凤村民小组“美丽家园·小康库区”移民新村建设项目

2、工程项目参建单位

- (1)、建设单位：安宁市水务局
- (2)、设计单位：中国电建集团北京勘测设计研究院有限公司
- (3)、监理单位：云南盛翔工程建设监理咨询有限公司
- (4)、施工单位：安宁市禄脞建筑公司
- (5)、质量监督机构：安宁市水利工程建设质量监督站
- (6)、质检单位：云南科仑工程质量检测有限公司

3、工程项目组成

按规划确定本工程主要建设内容如下：

安宁市云龙水库库区八街街道办事处凤仪村委会龙凤村民小组“美丽家园·小康库区”移民新村建设项目主要建设内容包括房屋建设工程、公共设施建设工程、基础设施建设工程及景观绿化工程四个内容。

4、工程建设总投资约502万元。

5、工程项目计划总工期180天。

6、工程施工进度

- (1)、房屋建设工程：建筑立面改造完成、建筑屋面改造完成。
- (2)、基础设施工程：污水管网排水工程施工完毕。
- (3)、新建公厕：主体施工完毕、墙面抹灰完毕、内墙砖及地砖铺贴完毕。
- (4)、新建养殖房：共12间养殖房，目前完成6间养殖房建设。
- (5)、景观绿化工程：文化景墙主体施工完毕，正在进行墙面涂料施工；花坛路缘石铺筑完毕。【高宇澈】





公司开展2022年度捐资助学活动

2022年3月4日-10日上午,公司开展安宁中学、安宁市宁湖小学、安宁市禄脰学校、八街街道贫困家庭学生的爱心助学活动。公司总经理郭佩发和宣传部代表公司作为捐赠代表一起参与了本次活动。

本年度捐资助学总金额为78296元,郭总代表公司对每个学校表达了心声,我们希望通过这些举措激励学子努力学习,能够起到抛砖引玉的作用,使社会重视知识、重视教育、关心人才的成长,使全社会有种共同的责任心、责任感,为人才、为教育、为社会、为未来尽一份心,出一份力,承担一份责任。当然,我们的捐资助学并不能解决学子所有困难,希望所有受助的同学要敢于与困难作斗争,坚定信念,刻苦学习,为实现美好理想而不懈努力。

点滴爱心聚沙成塔,爱心浇灌连木成林,近年来云南盛翔工程建设监理咨询有限公司在自身发展的同时始终不忘践行企业社会责任,积极倡导爱心公益,每年组织开展公益助学、扶贫帮困、关爱儿童、关爱环境等活动,始终坚持将发展企业与践行企业社会责任紧密结合,以实际行动履行一个企业的社会使命。**【王晓蕾】**



爱心助力安宁中学



爱心助力安宁市禄脰学校



爱心助力八街6户贫困家庭

公司领导对大石庄林地检查指导工作

2022年3月25日上午,公司执行董事韩春福、领导方卫星在林地负责人郭总的陪同下到大石庄林地检查指导工作。

抵达林地后,韩董一行对整个林区进行了查看,对往年栽种的树木、植物的成活率做了大致的了解,在巡检过程中,对下一步的栽种计划及林地的营收方向也给出了详细的规划。**【王晓蕾】**

